

Medewerkers van de jeugdgezondheidszorg (JGZ) meten en registreren de lengte en gewicht van leerlingen op basisscholen en in het voortgezet onderwijs in Drenthe. Met deze gegevens wordt in deze factsheet de ontwikkeling van het gewicht van jeugdigen in de gemeente Coevorden over de afgelopen vier schooljaren beschreven.

## Hoe ontwikkelt het gewicht zich in de tijd?

Met deze factsheet wordt een antwoord gegeven op deze vraag met gegevens uit het elektronisch kinddossier KD+ voor leerlingen uit groep 2 en 7 van het basisonderwijs en leerlingen uit klas 2 van het voortgezet onderwijs over de vier afgelopen schooljaren (2011-2012, 2012-2013, 2013-2014 en 2014-2015).

Om zicht te krijgen op de ontwikkeling van het gewicht van jeugdigen wordt gebruik gemaakt van de Body Mass Index (BMI)<sup>1</sup>.

Vanuit de berekeningen van BMI en het hanteren van afkapwaarden naar geslacht en leeftijd worden de jeugdigen in de categorieën ondergewicht (inclusief ernstig ondergewicht), normaal gewicht, matig overgewicht en obesitas ingedeeld<sup>2</sup>.

Een schooljaar wordt steeds vergeleken met 2011-2012 (eerste meet-jaar) en de betreffende gewichtsklasse wordt steeds vergeleken met normaal gewicht.

Als er in het onderzochte schooljaar een significante toe- of afname is van de betreffende gewichtsklasse t.o.v. het referentiejaar 2011-2012 dan wordt dit vermeld bij de grafiek. Significants wil zeggen dat de toe- of afname niet op toeval berust en dat er sprake is van een verandering.

<sup>1</sup> De BMI wordt berekend door het lichaamsgewicht in kilo's te delen door het kwadraat van de lichaamslengte in meters.

<sup>2</sup> Afkapwaarden voor overgewicht en obesitas: internationale standaard (Cole TJ, Bellizzi MC, Flegal KM, Dietz WH. Establishing a standard definition for child overweight and obesity worldwide: International survey. BMJ. 2000;320(7244):1240-1243).

Afkapwaarden voor ondergewicht: de landelijke standaard (van Buuren S. Body-mass index cut-off values for underweight in dutch children. Ned Tijdschr Geneesk. 2004;148(40):1967-1972).

## Coevorden en Drenthe

		Verandering t.o.v. 2011-2012					
		Coevorden			Drenthe		
		Basisschool		Voortgezet onderwijs	Basisschool		Voortgezet onderwijs
		Groep 2 %	Groep 7 %	Klas 2 %	Groep 2 %	Groep 7 %	Klas 2 %
<b>Ondergewicht</b>	2011-2012	2,6	3,5	6,3	5,4	5,4	6,7
	2012-2013	3,8	5,8	10,7	5,7	5,5	6,7
	2013-2014	8,1	7,1	7,1	7,1	6,1	7,4
	2014-2015	5,5	4,0	7,9	6,5	6,1	7,3
<b>Matig overgewicht</b>	2011-2012	12,2	18,6	14,2	11,6	15,7	14,3
	2012-2013	12,5	18,2	15,4	12,1	15,2	15,4
	2013-2014	11,4	15,5	14,6	11,3	15,3	15,1
	2014-2015	11,4	13,3	14,3	11,2	14,1	14,1
<b>Obesitas</b>	2011-2012	2,9	2,1	1,9	3,4	3,2	3,4
	2012-2013	4,7	2,9	2,7	2,9	2,6	3,1
	2013-2014	2,0	3,8	1,8	2,8	2,8	2,6
	2014-2015	2,4	2,3	2,1	2,7	2,3	3,4

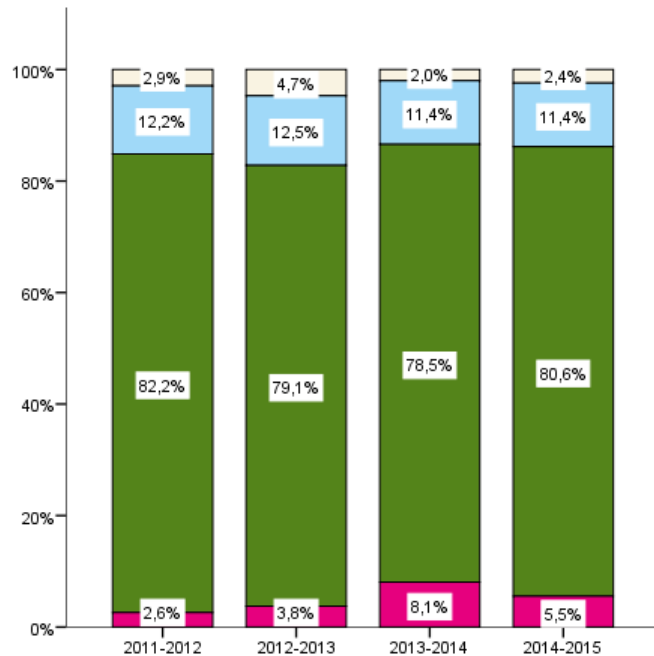
Is er sprake van een significante verandering t.o.v. 2011 - 2012?

Geen verandering  
Toename  
Afname



De GGD Drenthe heeft de afdeling Toegepast GezondheidsOnderzoek (TGO) van Gezondheidswetenschappen Universitair medisch Centrum Groningen gevraagd een BMI-analyse uit te voeren met de gegevens verkregen door metingen en registraties van JGZ Drenthe en te kijken naar opvallende veranderingen in de BMI-gegevens van de Drentse gemeentes. Deze factsheet bevat een beknopte weergave van de resultaten van deze analyse. De volledige rapportage kunt u vinden op [www.GezondheidsGegevensDrenthe.nl](http://www.GezondheidsGegevensDrenthe.nl).

## Het percentage kinderen per gewichtsklasse in de gemeente Coevorden

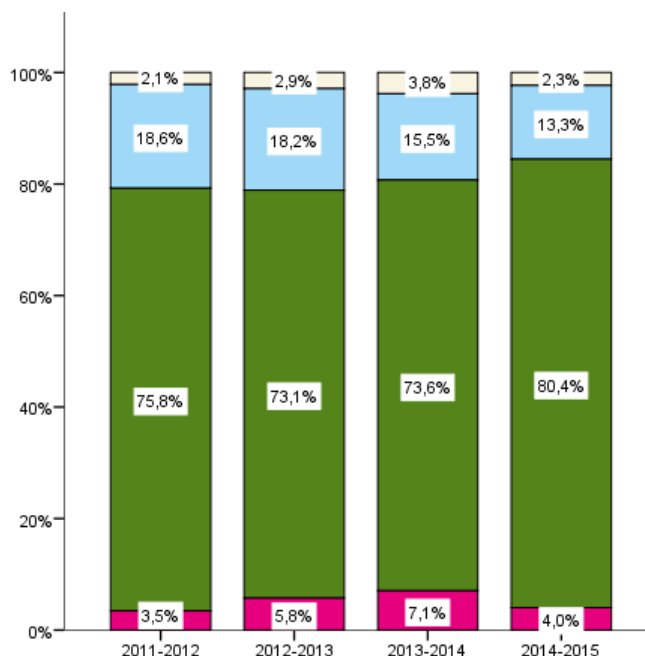


Figuur 1. Groep 2 basisonderwijs

### Wel significante veranderingen

In vergelijking met het schooljaar 2011-2012 is er een toename van ondergewicht gemeten voor het schooljaar 2013-2014 voor de leerlingen van groep 2 van het basisonderwijs.

Toename van ondergewicht:  
2013-2014:  $OR^1 = 3,21$ ; 95%  $BI^2$  1,47-7,05

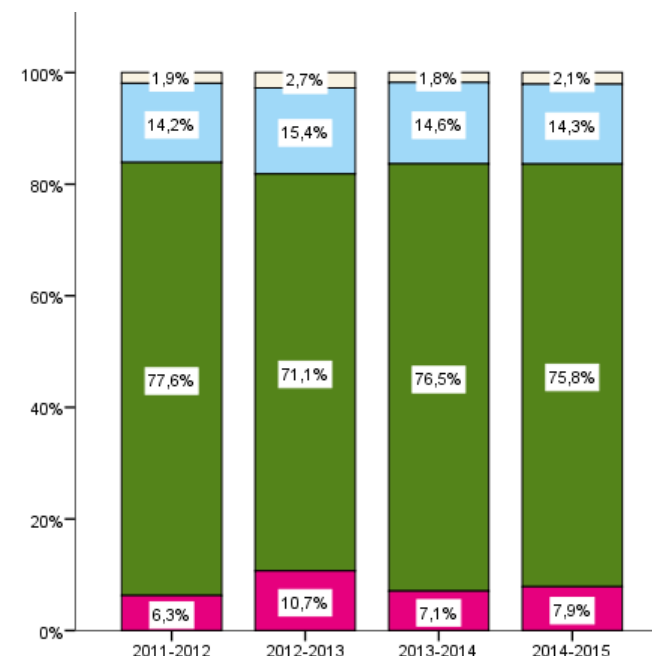
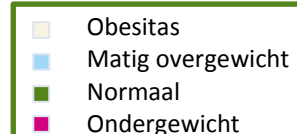


Figuur 2. Groep 7 basisonderwijs

### Wel significante veranderingen

Voor groep 7 van het basisonderwijs is ten opzichte van het schooljaar 2011-2012 in 2013-2014 een significante toename van het percentage leerlingen met ondergewicht.

Toename van ondergewicht:  
2013-2014:  $OR^1 = 2,10$ ; 95%  $BI^2$  1,06-4,18



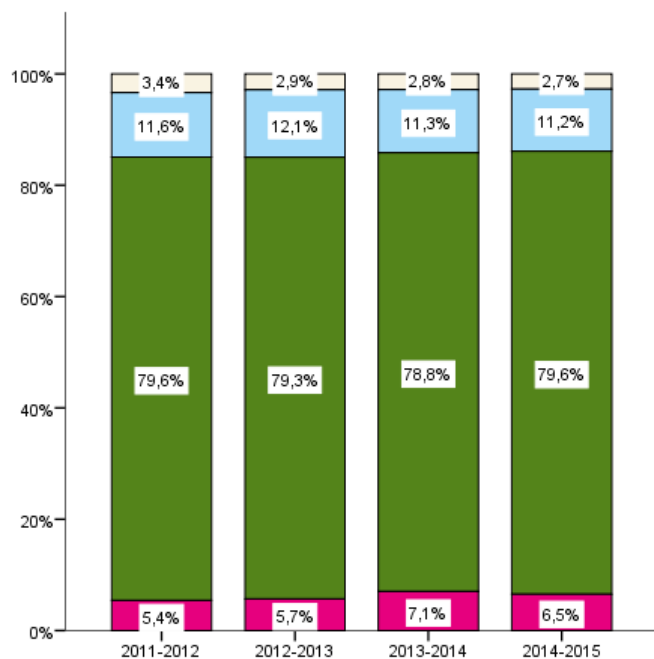
Figuur 3. Klas 2 voortgezet onderwijs

### Wel significante veranderingen

In vergelijking met het schooljaar 2011-2012 is er een significante toename van ondergewicht in het schooljaar 2014-2015 bij leerlingen van klas 2 van het voortgezet onderwijs.

Toename van ondergewicht:  
2014-2015:  $OR = 1,86$ ; 95%  $BI$  1,09-3,16

## Het percentage kinderen per gewichtsklasse in de provincie Drenthe



Figuur 4. Groep 2 basisonderwijs

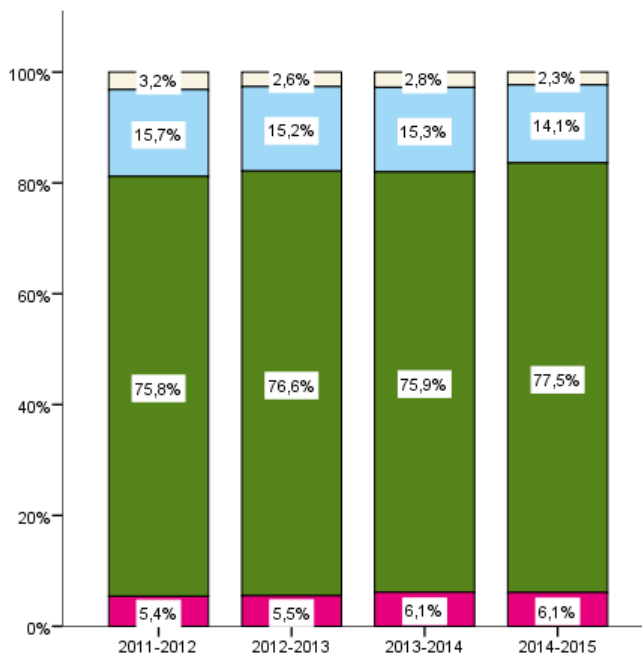
### Wel significante veranderingen

In vergelijking met 2011-2012 is in 2013-2014 en in 2014-2015 een toename van ondergewicht gemeten bij leerlingen van groep 2 van het basisonderwijs.

Toename van ondergewicht:

2013-2014: OR = 1,32; 95 % BI 1,11 - 1,56

2014-2015: OR = 1,21; 95 % BI 1,01 - 1,45



Figuur 5. Groep 7 basisonderwijs

### Wel significante veranderingen

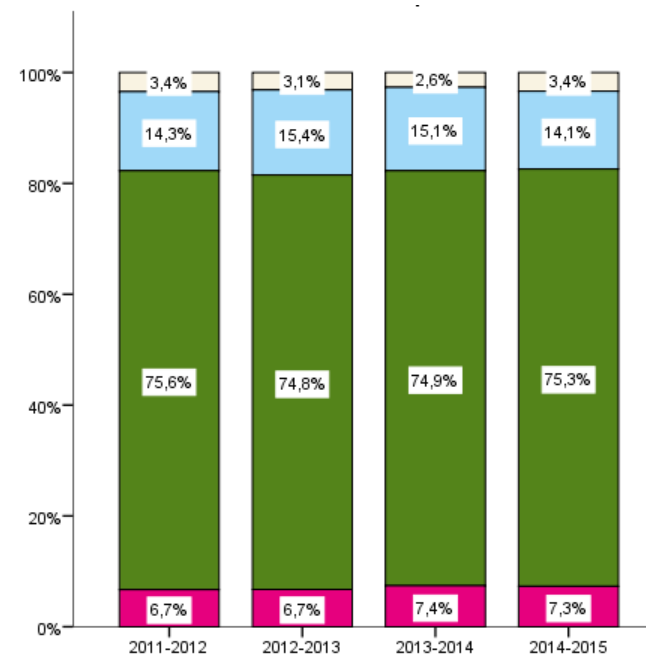
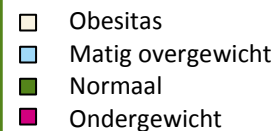
Bij de leerlingen van groep 7 van het basisonderwijs is in vergelijking met het schooljaar 2011-2012 in 2014-2015 een afname van matig overgewicht gemeten en een afname van obesitas.

Afname van matig overgewicht:

2014-2015: OR = 0,88; 95 % BI 0,78 - 0,99

Afname van obesitas:

2014-2015: OR = 0,72; 95 % BI 0,56 - 0,93



Figuur 6. Klas 2 voortgezet onderwijs

### Wel significante veranderingen

In vergelijking met het schooljaar 2011-2012 is er een significante afname van obesitas gemeten in het schooljaar 2013-2014, deze beweging zet zich niet door naar het schooljaar 2014-2015.

Afname van obesitas:

2013-2014: OR = 0,78; 95 % BI 0,61 - 0,99

## Wat 'zeggen' deze uitkomsten?

De medewerkers van Jeugdgezondheidszorg volgen per jeugdige de ontwikkeling van de BMI en kijken naar het algehele (klinische) beeld. Op grond hiervan wordt op maat geadviseerd. De trendanalyse laat een beeld zien van het verloop van de BMI bij groepen kinderen en jongeren. Voor medewerkers en anderen die in uw gemeente bij het CJG – op welke wijze dan ook georganiseerd – zijn betrokken, vormt de BMI in combinatie met leefstijl en gedrag, belangrijke informatie. In preventie en behandelprogramma's (interventies in Positief Opvoeden Drenthe, aanpak 'gezonde leefstijl', voorheen 'overbruggingsprogramma') wordt aan gezinnen en per kind ondersteuning geboden. In JOGG, themaweken en campagnes in het onderwijs en via de Gezonde School wordt aandacht besteed aan gezond gedrag van kinderen en jongeren.

De cijfers laten de volgende ontwikkelingen zien. In Drenthe is in groep 2 van het basisonderwijs een toename van ondergewicht te zien, in groep 7 een afname van overgewicht. In het voortgezet onderwijs, klas 2 is er geen eenduidige verandering gemeten. In de gemeente Coevorden is in het basisonderwijs groep 2 en 7 een toename van ondergewicht gemeten in het schooljaar 2013-2014. Deze trend zet zich niet door naar het schooljaar 2014-2015. In het voortgezet onderwijs, klas 2 is een toename van ondergewicht te zien in het schooljaar 2014-2015. Om de trends in ondergewicht te kunnen duiden gaan we aanvullende analyses uitvoeren: we kijken daarbij naar het onderscheid tussen matig en ernstig ondergewicht en naar trends bij jongens en meisjes. Vanaf de komende rapportage over het schooljaar 2015-2016 zal de statistische toetsing van trends jaarlijks aan de cijfers toegevoegd worden.

### Colofon

**Deze factsheet is een uitgave van GGD Drenthe april 2016**

Mien Ruysweg 1

9408 KA Assen

Postbus 144

9400 AC Assen

T (0592) 306 300

I [www.ggddrenthe.nl](http://www.ggddrenthe.nl)

### Meer weten ?

**Wilt u als gemeente advies bij de verdere uitwerking van een integraal beleid gericht op gezond gewicht bij jeugdigen dan kunt u contact opnemen met Piet de Ruiter, adviseur gezondheidsbevordering: [p.de.ruiter@ggddrenthe.nl](mailto:p.de.ruiter@ggddrenthe.nl), 0592-306300.**

**Voor vragen over provinciale cijfers of gemeentelijke cijfers kunt u contact opnemen met afdeling epidemiologie van GGD Drenthe: [epidemiologie@ggddrenthe.nl](mailto:epidemiologie@ggddrenthe.nl).**

### Deze factsheet is gebaseerd op de volgende rapportage:

Lim J, Landsman J. Ontwikkelingen BMI Drentse Jeugd. Analyse van vier schooljaren (2011-2015) in groep 2 en 7 basisschool en klas 2 voortgezet onderwijs. Toegepast Gezondheidsonderzoek Universitair Medisch Centrum Groningen, 2016.

**Per gemeente is een ook rapportage gemaakt over de BMI gegevens van de jeugd. De resultaten zijn te lezen in het gemeentelijke rapport: BMI-gegevens van de jeugd in Coevorden in de periode 2011-2015. GGD Drenthe, 2015.**

**De rapportages, alsmede andere publicaties van de GGD Drenthe, zijn te vinden op [www.GezondheidsGegevensDrenthe.nl](http://www.GezondheidsGegevensDrenthe.nl).**

### Interessante bronnen:

- Handreiking Gezonde Gemeente, Centrum voor Gezond Leven: <http://www.loketgezondleven.nl/gemeente-en-wijk/gezonde-gemeente/>
- Rijksinstituut voor Volksgezondheid en Milieu: <http://www.nationaalkompas.nl/preventie> <http://www.volksgezondheidenzorg.info>
- Rijksoverheid: <http://www.rijksoverheid.nl/onderwerpen/overgewicht>